

ORGANISATORISCHES

Schließzeiten

- Zwischen Weihnachten und Neujahr
- Zwei Wochen in den Sommerferien
- An einzelnen Werktagen, die zwischen Feiertagen und Wochenenden liegen

Aufnahmekapazität / ~kriterien

59 Kinder, davon: 12 Kinder von 1 – 3 Jahren
47 Kinder von 3 – 6 Jahren

Kriterien in wertender Reihenfolge:

1. soziale Aspekte (Geschwister Alleinerziehende, Berufstätige,)
2. Konfession
3. Wohnort Markkleeberg-Ost
4. Wohnort Markkleeberg Stadt

(Im Moment ist es uns durch die Stadt Markkleeberg nicht erlaubt Kinder aus anderen Wohnortgemeinden aufzunehmen. Für Rückfragen diesbezüglich wenden Sie sich an die Stadtverwaltung.)

Gebühren

Die Gebühren werden durch die Satzung der Stadt Markkleeberg geregelt.

Verpflegung

Die *Dussmann Group*
Niederlassung Leipzig

versorgt die Einrichtung mit Mittagessen.

Die Verpflegungsleistungen sind, wie folgt:

Krippenkind/ Tag 2,35Euro

Kindergartenkind/ Tag 2,35 Euro

Getränke/ Tag 0,20 Euro

Frühstück und Vesper bringen die Kinder mit.

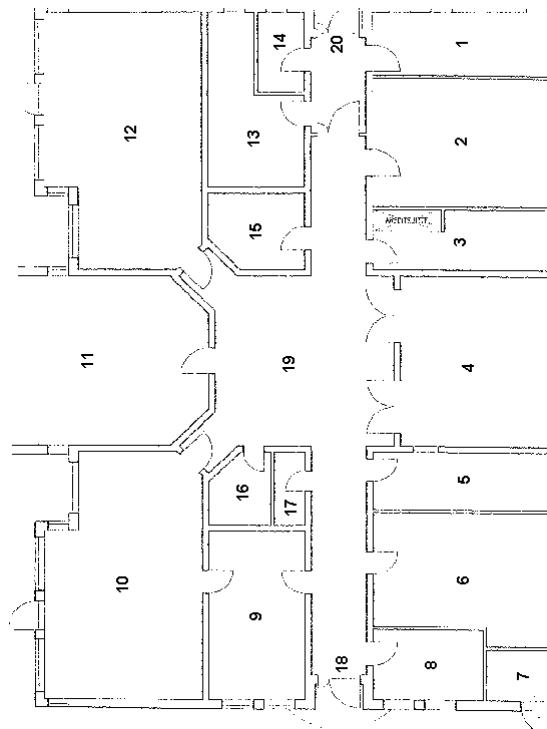
Lagebeschreibung

Die Einrichtung befindet sich, am Ende einer verkehrsrarmen kleinen Straße, in einem modernen einstöckigen Neubau. Zum Gebäude gehört ein großer Garten mit einem umfassenden Baumbestand. Seit dem Frühjahr 2001 können die Kinder in unserem Garten zusätzlich auf einer neuen Erlebnisrutsche, zwei Schaukeln und in einem großen Sandkasten spielen. Das Gelände grenzt an das Waldgebiet

„Weinteichsenke“. In der Nachbarschaft befindet sich die Grundschule, deren Turnhalle von uns mit genutzt wird.

Raumaufteilung

1	Kinderwagenraum	11	Gruppenraum II
2	Bewegungsraum	12	Gruppenraum I
3	Garderobe/ Kiga	13	Heizraum
4	Esszimmer/Werkstatt	14	Strom
5	Küche	15	Garderobe/Krip
6	WC-KIGA/-Krippe	16	Krippenbad
7	Außenspielgeräte	17	WC-Personal
8	Büro	18	Gartentür
9	Schlafrum (Krippe)	19	Spielfoyer
10	Gruppenraum III	20	Eingang



Jeder Gruppenraum besitzt eine direkt in den Garten führende Tür, die zugleich Fluchtweg ist.

Tagesablauf

6.30 Uhr	Begrüßung
7.30 Uhr	Frühstück + Zähneputzen
8.00 Uhr	Freispielzeit Beginn der Angebotszeit Spiele im Außengelände, Spaziergänge, Entdeckungs- reisen, etc.
11.00/11.30 Uhr	Mittagessen Vorbereitung zum Mittagsschlaf
12.00-14.00 Uhr	Mittagsschlaf/ -ruhe
14.30 Uhr	Vesperzeit
15.00 Uhr	Freispiel- u. Angebotszeit
17.00 Uhr	Schließen der Einrichtung

Wochenangebot

- Täglicher Morgenkreis
- Sport in der Turnhalle
- Treffen der Vorschulkinder (1xmonatlich auch mit der Gemeindepädagogin)
- Englisch (extern)
- Singkreis mit der Kantorin
- Musik- und Tanz (extern)

Zusätzliche Angebote

- Ausflüge
- Exkursionen
- Wandertage
- Besichtigungen
- Theaterbesuche
- Kinovorführungen
- Verkehrserziehung
- Feste und Feiern nach dem Jahresablauf

Gesundheitliche Vorsorge Angebote

- Zahnprophylaxe
- Zahnärztliche Untersuchung
- Entwicklungsuntersuchung (4.Lj.)

PÄDAGOGISCHER INHALT

Einleitung/ Ansatz

„Das Kind wird nicht erst ein Mensch, sondern es ist eine Persönlichkeit“ Janusz Korczak

Dieser Satz beinhaltet für uns, dass das Kind eine einmalige und eigenständige Persönlichkeit ist mit einer eigenen Würde und Unverwechselbarkeit.

Die Grundlage unserer Vermittlung von Werten ist das christliche Menschenbild der Bibel. Jedes Kind ist ein von Gott geliebter und gewünschter Mensch.

Wir gehen weiterhin davon aus, dass das Kind „Akteur seiner eigenen Entwicklung“ Rousseau ist. Unsere pädagogische Arbeit bauen wir auf die in jedem Kind innewohnende Kraft, zu lernen, zu spielen, zu konstruieren und Beziehungen aufzubauen.

Rolle der Erzieherin

Eine wichtige Aufgabe für uns Erzieherinnen sehen wir in der Beobachtung des Kindes, in der wir die Stärken, Kompetenzen, Interessen, Bedürfnisse und Emotionen des einzelnen Kindes erkennen können.

Dadurch sind wir in der Lage, die Ziele des Kindes zu formulieren und unsere pädagogische Arbeit flexibel und individuell für jedes Kind unter Berücksichtigung der Gruppenbedürfnisse zu planen und Möglichkeiten zu erarbeiten, die das Kind in seiner Entwicklung unterstützen.

Die Unterstützung beinhaltet eine Bereitschaft der Erzieherin, für die Kinder da zu sein und ihnen zu zuhören.

Durch Liebe, Anerkennung der Kinder und unsere eigene Wahrhaftigkeit werden wir für die Kinder eine wichtige Bezugsperson, die den Kindern Sicherheit gibt. Wir verstehen unsere Kindertagesstätte als den Ort, wo Erzieherinnen bereit sind, sich als Identifikationsmodell mit ihrer Meinung dem Kind anzubieten. Das Kind möchte sich orientieren, es braucht daher vor allem Authentizität der Erzieherin. Als Erzieherin wollen wir Kindern Leben mitteilen, indem wir sie an unserem teilhaben lassen.

Ziele

1. *In der Gemeinschaft mit anderen, entwickelt das Kind seine Sozialkompetenz.*
2. *Die Kinder entdecken spielend die Welt und lernen diese zunehmend zu verstehen*
3. *Die Kinder begreifen die Dinge in ihrer Umwelt durch die Bewegung.*
4. *Die Kinder werden mit dem christlichen Glauben vertraut und lernen religiöse Inhalte kennen.*

ELTERNARBEIT

- Mitarbeit im Elternrat
- Elterngespräche
- Elternabende
- Gruppenelternabende
- Infotafeln
- Elternbriefe
- Tür- und Angelgespräche
- Vorbereitung und Durchführung von Festen und Feiern
- Gestaltung des Kindergartens (z.B. im Außengelände)

Informationen zur Kindertagesstätte



ANSCHRIFT:

EV.-LUTH. KINDERTAGESSTÄTTE

GOETHESTR. 2

04416 MARKKLEEBERG-OST

TEL: (0341) 33 80 139

e- Mail: ArcheNoah-Kita@t-online.de

ÖFFNUNGSZEITEN:

MO – FR 6³⁰ – 17⁰⁰ UHR

SPRECHZEITEN DER LEITERIN

SUSANNE GRIGOROW:

NACH VEREINBARUNG

Träger

Ev.-Luth. Auenkirchgemeinde, Kirchstr. 36, M'berg, Tel. 33 80 527
www.auenkirche-markkleeberg.de